

M. le Président André ACCARY, rapporteur, donne lecture des dispositions suivantes :

I. - RAPPEL DU DISPOSITIF EN VIGUEUR

Les dispositions des articles L.1424-29 & 35 du CGCT fixent les conditions d'évolution du produit global des contributions des communes et établissements publics de coopération intercommunale (EPCI), tandis que la délibération n° 2011-36 du 28 octobre 2011, proposée par un comité de pilotage ad-hoc composé de 15 Élus du Conseil d'Administration du SDIS 71 ayant travaillé avec un cabinet conseil, et adoptée à l'unanimité par cette assemblée, fixe les modalités de calcul de ces contributions individuelles.

1.1. – Les trois critères

Trois critères sont utilisés pour calculer les contributions individuelles des communes et EPCI, qui sont les critères classiquement retenus par les SDIS :

- ❶ **La population DGF** (données annuelles de la Préfecture, prenant en compte la population totale INSEE, les résidences secondaires et les places de caravanes) : 30 %.
- ❷ **Le potentiel financier** (prenant notamment en compte les dotations de l'État en plus des ressources fiscales) : 40 %.
- ❸ **Le service rendu** (en fonction de la distance entre la commune et le CI ou CIS le plus proche, et prenant également en compte la présence de sapeurs-pompiers professionnels, variant de 0,5 à 1,75) : 30 %.

Ces critères ont été validés par le Tribunal Administratif de DIJON par jugement du 2 avril 2013, dans le contentieux opposant alors le SDIS 71 et la Communauté de communes de MATOUR.

1.2. – L'écèlement

L'application annuelle de ces trois critères est susceptible d'engendrer une forte fluctuation des contributions individuelles. Il a donc été décidé que l'évolution individuelle des contributions, hors inflation, serait contenue entre – 5 % et + 5 % par rapport au montant individuel de l'année précédente, grâce à l'application d'un **écèlement des bases, effectué après l'application des trois critères précités et avant application du taux d'inflation.**

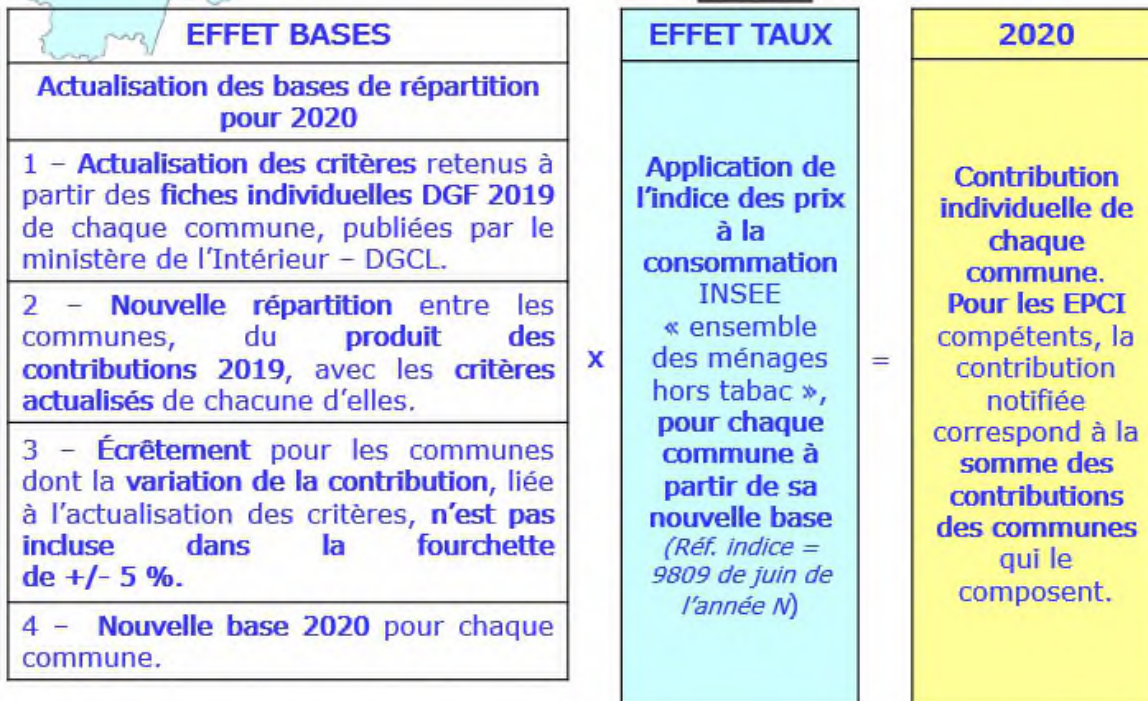
Pour mémoire, en 2013, suite à la requête de la Communauté de communes de MATOUR auprès du Tribunal Administratif de DIJON, ce dernier a confirmé que l'écèlement doit bien s'appliquer avant inflation et de manière uniforme.

1.3. – L'indice des Prix à la Consommation (IPC)

Le taux d'IPC est ensuite appliqué aux montants individuels calculés par application des trois critères précités puis écèlement. La délibération précitée de 2011 retient l'IPC "ensemble des ménages hors tabac" publié par l'Institut National de la Statistique et des Études Économiques des 12 derniers mois glissants, arrêté en juin (INSEE 9809 - nouvelle référence depuis 2019 – ancienne 9807), comme indice fixe du SDIS 71 pour le calcul du montant global des contributions.

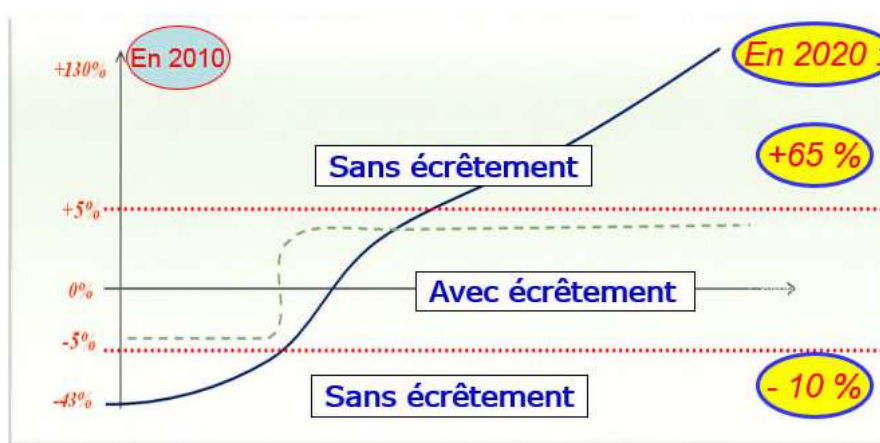


Principe d'égalité devant la charge publique

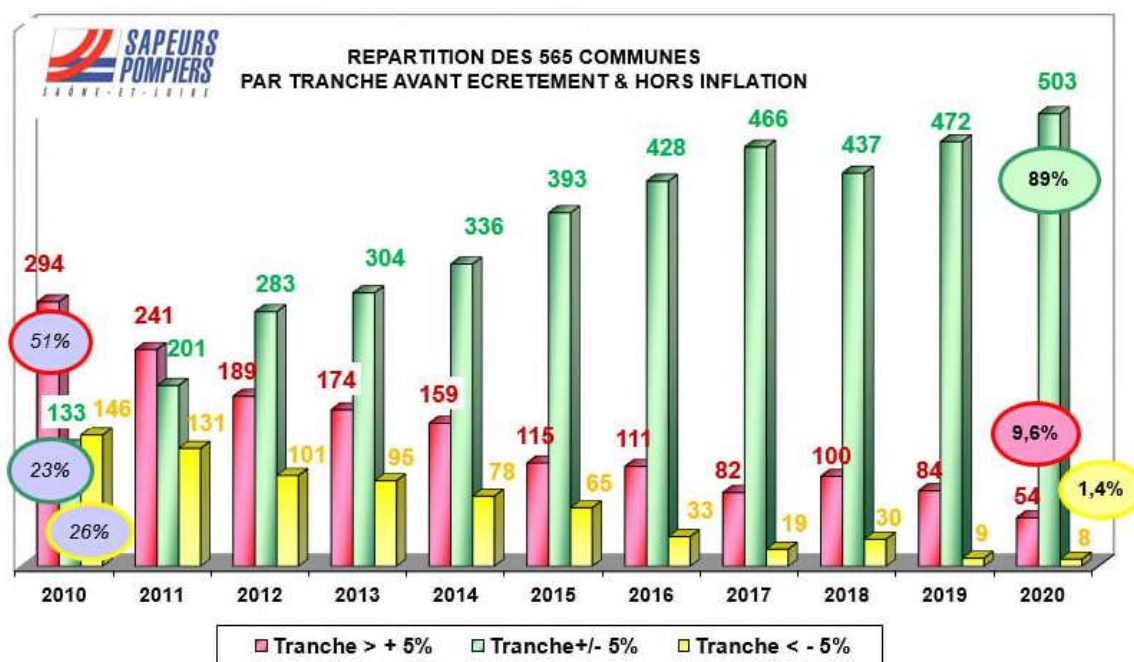


II. – LES CONTRIBUTIONS INDIVIDUELLES POUR 2020

Une fois que les trois critères de calcul précités, propres à chaque commune, ont été appliqués, l'écrêtement des bases est réalisé, avant application du taux d'inflation. Pour l'année 2020, cet écrêtement permet de contenir entre -5 % et +5 % la variation des contributions, qui, en son absence, auraient varié entre -10 % et +65 % :



Grâce à l'effet cumulé de l'écrêtement, en 2020, il ne reste que 54 communes qui auraient vu leur contribution augmenter de plus de 5 % avant inflation, 8 communes qui auraient vu leur contribution diminuer de moins de 5 % avant inflation, et 503 communes sur 565 qui, sans écrêtement, se trouvent déjà dans la fourchette des 5 % de variation :



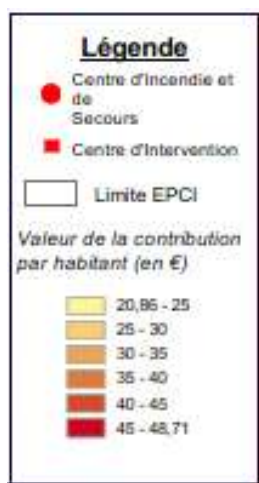
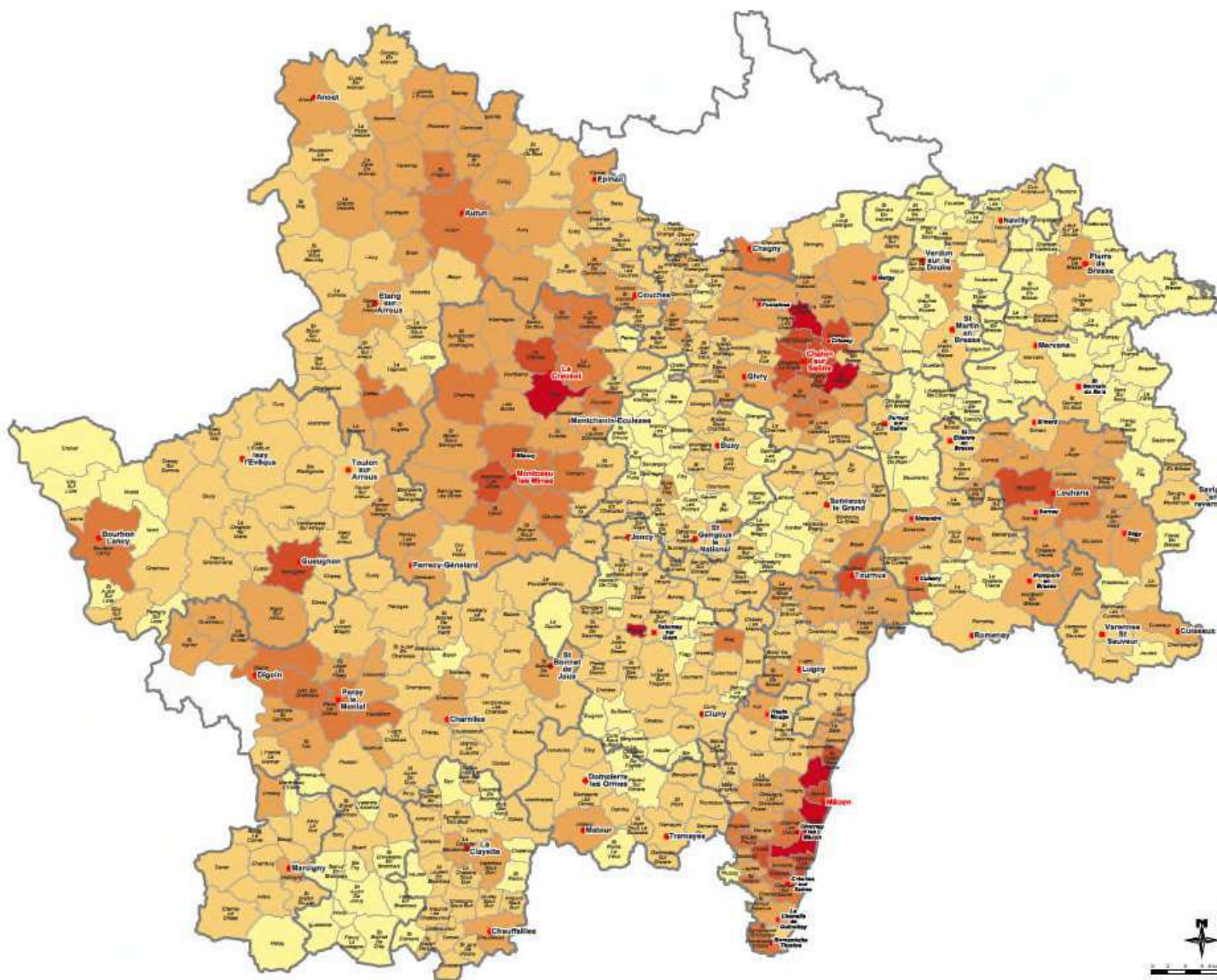
Après application des trois critères et de l'écrêtement, est appliqué le taux d'inflation. L'INSEE, dans son rapport d'information n° 180 du 11 juillet 2019, a publié l'évolution de l'IPC sur l'ensemble des ménages hors tabac, des douze derniers mois, arrêté à juin, soit 1%. Appliqué à taux plein, il représente une évolution du montant global des contributions des communes et EPCI compétents de 202.609 € par rapport à l'année 2019.

Le montant global des contributions des communes et EPCI compétents pour l'année 2020 serait de 20.463.549 €.

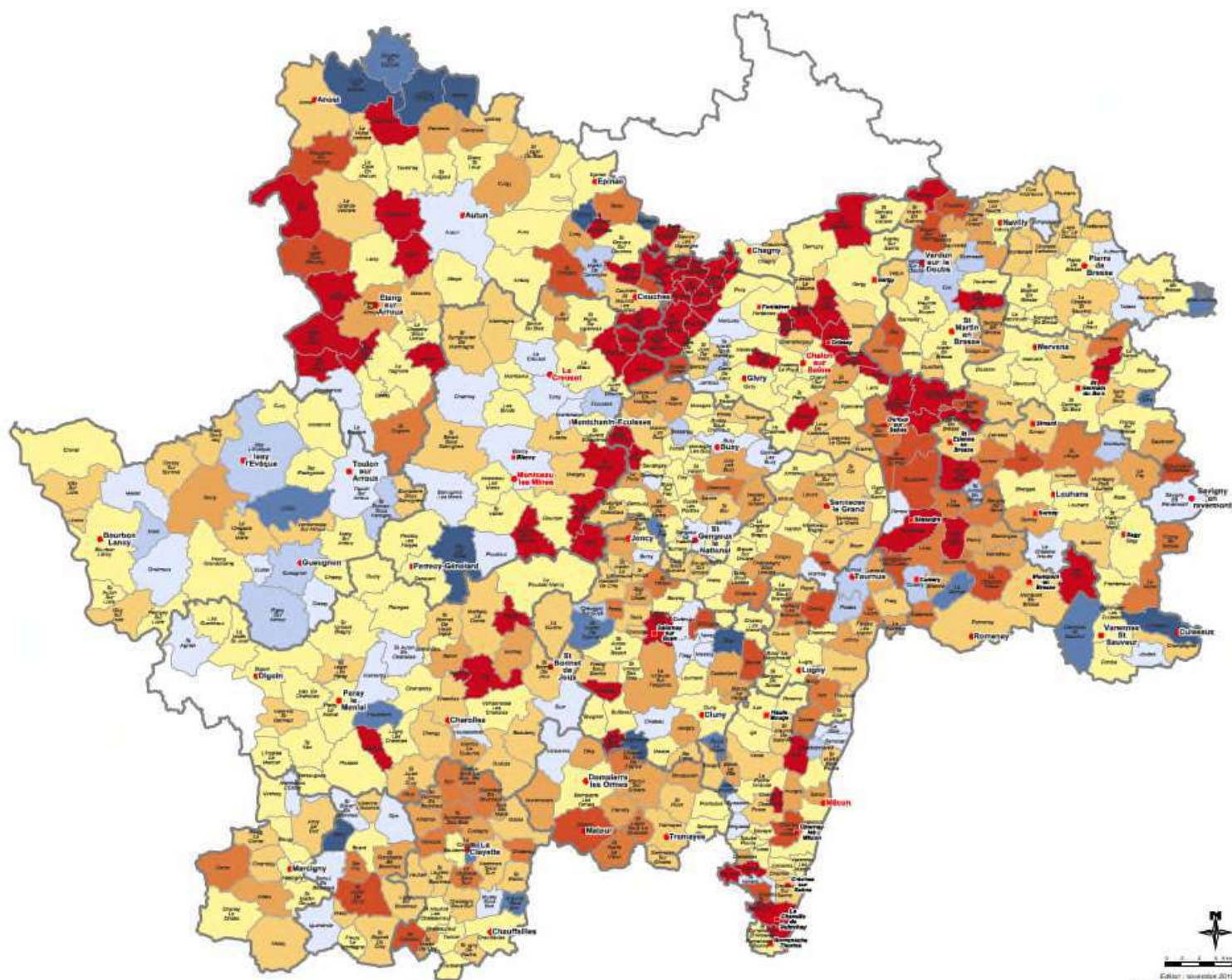
Le détail de cette répartition individuelle, commune par commune, figure dans l'annexe jointe. Elles peuvent se résumer ainsi :

Statistiques	2016	2017	2018	2019	2020
Contribution la plus faible par Habitant	17,45 €	17,08 €	17,13 €	20,14 €	20,86 €
Contribution la plus forte par Habitant	46,08 €	45,34 €	45,49 €	48,15 €	48,71 €
Contribution moyenne par Habitant	33,66 €	33,61 €	33,92 €	33,96 €	34,34 €
Écart entre la plus forte contribution et la plus faible contribution par Habitant	1 à 2,64	1 à 2,65	1 à 2,65	1 à 2,39	1 à 2,34
Ecrêtement après actualisation des bases évolution limitée sur l'effet bases	+ 5% ou - 5%				
Obligation Légale = Principe d'égalité devant la charge publique - Application du taux d'évolution annuelle N-1 de l'I.P.C, à chaque Commune	0,30%	0,20%	0,70%	1,70% 0%	1,00%

Les contributions par habitant pour l'année 2020 :



L'évolution des contributions 2020 par rapport à l'année 2019 :



Légende

- Centre d'Incendie et de Secours
- Centre d'Intervention
- Limite EPCI

Evolution de la contribution par rapport à 2019 (en %) :

	4,06 - -3
	-3 - -2
	-2 - -1
	-1 - 0
	0 - 1
	1 - 2
	2 - 3
	3 - 4
	4 - 5
	5 - 6,08

Le bilan du recouvrement des contributions de l'année 2019 se résume ainsi :

Total Collectivités compétence incendie		288	
Total de conventions retournées pour prélèvement automatique	230		
Périodicité des échéances retenues	MENSUELLE	TRIMESTRIELLE	ANNUELLE
COMMUNES	30	189	70
EPCI	1	9	1
DEPARTEMENT	1		
Total Collectivités par type d'échéance	32	198	71
Volumes financiers par périodicité	19 580 K€	14 243 K€	1 438 K€

S'agissant du cas des communes nouvelles, résultant de fusions de communes, leurs contributions individuelles sont calculées selon la même méthode et avec les mêmes étapes que dans le cas du calcul des contributions individuelles des autres communes, c'est-à-dire :

- Application de chacun des critères en prenant en compte, à chaque fois, le cumul des bases des communes à fusionner.
- Application du principe du calcul par répartition, par rapport au produit attendu, au même titre que pour les autres communes.
- Application de l'écrêtement.
- Application du taux d'évolution de l'IPC.

Le montant de la contribution de la nouvelle entité ne correspondra pas à la simple addition de ceux qu'auraient acquitté les communes en l'absence de fusion.

S'agissant des EPCI, le transfert du paiement des contributions des communes est formalisé dans les conditions cumulatives et indissociables suivantes :

- Par des délibérations de l'ensemble des communes adhérentes.
- Par un changement des statuts de l'EPCI (délibération de l'EPCI et arrêté préfectoral) et cela même si, avant 2013, l'EPCI versait la contribution de ses communes adhérentes.
- Par un arrêté préfectoral entérinant ces décisions.

À noter que la possibilité, pour un EPCI, de disposer de l'habilitation statutaire pour le versement de la contribution incendie ne lui octroie pas, de fait, la compétence incendie qui relève, depuis le 3 mai 1996, du SDIS 71.

Un EPCI qui souhaiterait centraliser le paiement de la contribution de ses communes membres peut le faire pour l'année suivante. Il doit, pour cela, transmettre au SDIS 71 les documents précités, ainsi que la convention de prélèvement automatique et le mandat de prélèvement SEPA.

S'agissant de la contribution des EPCI, dans tous les cas, il convient de rappeler que celle-ci correspond à la somme des contributions individuelles des communes qui les composent. De plus, dans certains cas, cette contribution globale peut évoluer de manière conséquente, suite à d'éventuelles intégrations ou départs de communes qui viennent modifier la base.

Il est à préciser que pour 2020, le paysage communal et intercommunal est identique à celui de l'année précédente.

*
* *

Vu la délibération n° 2011-36 du 28 octobre 2011 du Conseil d'Administration du SDIS 71 fixant les conditions d'évolution du produit global des contributions des communes et EPCI ;

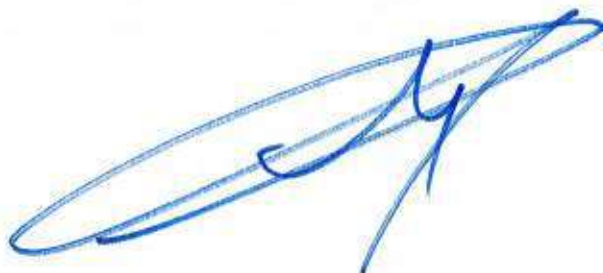
Vu le rapport précédent relatif au montant global définitif des contributions pour l'année 2020 ;

DÉCISION

Après en avoir délibéré,

Les membres du Conseil d'Administration, à l'unanimité, approuvent la répartition individuelle des contributions définitives dues au sein du collège des communes et EPCI compétents, à savoir 20.463.549 €, le détail des contributions définitives étant présenté dans le tableau annexe joint à la présente délibération.

André ACCARY
Président du CA.S.D.I.S. 71



Et ont signé au registre les membres présents.
Pour extrait conforme

Certifié exécutoire pour avoir été

- reçu en Préfecture le - 9 DEC. 2019

- publié le

Le Président, 10 DEC. 2019

Pour le Président et par délégation,
Le Chef du Service Assistance de la Direction,


Stéphanie MARTIN

Communes	Contributions 2019	Contributions 2020	Evolution base + taux par rapport à 2019 définitives (€)	Evolution base + taux par rapport à 2019 définitives (%)	Contribution 2020 par habitant (DGF 2019) (€) APRES INFLATION	Evolution contribution 2020 par rapport à 2019 par Habitant (%) APRES INFLATION
ABERGEMENT-DE-CUISERY	23 910	24 919	1 009	4,22%	29,99	2,46%
ABERGEMENT-SAINTE-COLOMBE	26 556	28 030	1 474	5,55%	22,57	4,64%
ALLEREY-SUR-SAONE	23 685	23 758	73	0,31%	28,08	0,79%
ALLEROT	29 397	30 332	935	3,18%	25,6	0,59%
ALUZE	7 295	7 736	441	6,05%	26,14	6,43%
AMANZE	5 519	5 637	118	2,14%	27,23	1,15%
AMEUGNY	5 327	5 572	245	4,60%	24,23	-1,30%
ANGLURE-SOUS-DUN	5 178	5 043	- 135	-2,61%	26,27	-0,04%
ANOST	34 130	34 706	576	1,69%	31,55	1,02%
ANTULLY	28 255	28 453	198	0,70%	32,48	1,50%
ANZY-LE-DUC	14 669	14 899	230	1,57%	25,38	1,56%
ARTAIX	9 338	9 558	220	2,36%	26,48	0,68%
AUTHUMES	7 395	7 387	- 8	-0,11%	24,96	0,56%
AUTUN	575 423	574 941	- 482	-0,08%	38,45	0,58%
AUXY	33 222	33 325	103	0,31%	33,23	2,12%
AZE	32 464	32 644	180	0,55%	30,2	-0,26%
BALLORE	2 903	3 075	172	5,92%	28,74	2,97%
BANTANGES	17 387	17 813	426	2,45%	29,11	3,63%
BARIZEY	4 167	4 219	52	1,25%	27,4	1,26%
BARNAY	4 607	4 420	- 187	-4,06%	32,74	2,34%
BARON	8 123	8 305	182	2,24%	23,93	0,76%
BAUDEMONT	22 200	22 398	198	0,89%	32,6	1,78%
BAUDRIERES	22 940	23 866	926	4,04%	23,49	2,71%
BAUGY	14 183	14 322	139	0,98%	26,57	0,99%
BEAUBERY	10 815	10 994	179	1,66%	25,1	0,72%
BEAUMONT-SUR-GROSNE	9 014	9 158	144	1,60%	25,09	2,70%
BEAUREPAIRE-EN-BRESSE	17 907	18 759	852	4,76%	25,38	2,17%
BEAUVENOIS	3 193	3 127	- 66	-2,07%	22,5	7,09%
BELLEVESVRE	7 631	7 710	79	1,04%	24,09	-0,25%
BERGESSERIN	5 919	5 679	- 240	-4,05%	24,69	0,53%
BERZE-LE-CHATEL	1 897	1 849	- 48	-2,53%	28,45	-1,01%
BERZE-LA-VILLE	18 678	19 113	435	2,33%	27,11	1,16%
BEY	19 403	20 267	864	4,45%	23,65	1,15%
BISSEY-SOUS-CRUCHAUD	9 879	9 922	43	0,44%	26,82	0,98%
BISSY-LA-MACONNAISE	6 108	6 142	34	0,56%	28,17	1,92%
BISSY-SOUS-UXELLES	2 864	2 885	21	0,73%	26,23	1,67%
BISSY-SUR-FLEY	4 009	4 045	36	0,90%	30,64	3,16%
BIZOTS	16 344	16 456	112	0,69%	33,93	0,68%
BLANOT	5 437	5 658	221	4,06%	25,15	-0,55%
BLANZY	254 457	252 863	- 1 594	-0,63%	39,39	0,90%
BOIS-SAINTE-MARIE	4 830	4 941	111	2,30%	22,36	2,29%
BONNAY	10 268	10 283	15	0,15%	25,52	0,67%
BORDES	2 372	2 416	44	1,85%	24,16	0,83%
BOSJEAN	8 751	8 830	79	0,90%	23,74	1,19%
BOUHANS	4 406	4 634	228	5,17%	21,76	0,74%
BOULAYE	4 154	4 124	- 30	-0,72%	31,97	2,37%
BOURBON-LANCY	216 356	217 744	1 388	0,64%	39,37	0,95%

Communes	Contributions 2019	Contributions 2020	Evolution base + taux par rapport à 2019 définitives (€)	Evolution base + taux par rapport à 2019 définitives (%)	Contribution 2020 par habitant (DGF 2019) (€) APRES INFLATION	Evolution contribution 2020 par rapport à 2019 par Habitant (%) APRES INFLATION
BOURG-LE-COMTE	5 189	5 268	79	1,52%	25,09	2,03%
BOURGVILAIN	9 044	9 230	186	2,06%	25,01	2,33%
BOUZERON	4 577	4 854	277	6,05%	30,72	6,04%
BOYER	23 919	24 171	252	1,05%	31,6	0,67%
BRAGNY-SUR-SAONE	16 461	17 247	786	4,77%	24,78	0,57%
BRANGES	99 745	100 485	740	0,74%	40,49	1,33%
BRAY	5 442	5 222	220	-4,04%	35,77	-2,05%
BRESSE-SUR-GROSNE	6 205	6 257	52	0,84%	25,13	1,25%
BREUIL	138 732	139 639	907	0,65%	37,41	0,08%
BRIANT	6 594	6 634	40	0,61%	25,03	1,34%
BRIENNE	11 638	11 940	302	2,59%	23,88	3,42%
BRION	9 462	10 034	572	6,05%	30,5	9,59%
BROYE	23 436	23 646	210	0,90%	27,4	2,05%
BRUAILLES	33 918	34 595	677	2,00%	32,12	2,26%
BUFFIERES	8 518	8 598	80	0,94%	24,71	-0,48%
BURGY	3 599	3 737	138	3,83%	27,68	2,29%
BURNAND	4 330	4 368	38	0,88%	27,13	1,50%
BURZY	2 500	2 489	11	-0,44%	27,66	3,98%
BUSSIERES	16 656	16 587	69	-0,41%	26,97	0,41%
BUXY	63 661	63 396	265	-0,42%	28,97	1,08%
CERON	7 928	8 182	254	3,20%	26,83	4,93%
CERSOT	4 080	4 111	31	0,76%	23,9	1,92%
CHAGNY	203 608	203 884	276	0,14%	35,46	0,94%
CHAINTE	25 140	25 441	301	1,20%	41,57	0,05%
CHALMOUX	19 705	19 553	152	-0,77%	27,73	1,32%
CHALON-SUR-SAONE	2 066 167	2 077 550	11 383	0,55%	43,6	0,62%
CHAMBILLY	14 185	14 332	147	1,04%	26,59	0,49%
CHAMILLY	3 849	4 082	233	6,05%	24,74	4,12%
CHAMPAGNAT	12 974	13 112	138	1,06%	25,86	0,66%
CHAMPAGNY-SOUS-UXELLES	2 740	2 817	77	2,81%	23,87	0,17%
CHAMPFORGEUIL	106 859	108 480	1 621	1,52%	42,18	0,02%
CHAMPLECY	6 799	6 862	63	0,93%	28,83	0,07%
CHANES	21 248	21 108	140	-0,66%	36,65	1,61%
CHANGE	6 761	7 143	382	5,65%	26,75	5,23%
CHANGY	14 128	14 323	195	1,38%	28,65	0,77%
CHAPAIZE	5 480	5 669	189	3,45%	26,87	2,95%
CHAPELLE-AU-MANS	6 092	6 206	114	1,87%	25,64	-0,23%
CHAPELLE-DE-BRAGNY	6 933	6 933	-	0,00%	24,33	0,70%
CHAPELLE-DE-GUINCHAY	120 766	128 072	7 306	6,05%	30,33	4,62%
CHAPELLE-DU-MONT-DE-FRANCE	5 107	5 290	183	3,58%	24,84	1,64%
CHAPELLE-NAUDE	18 960	18 908	52	-0,27%	32,1	2,75%
CHAPELLE-SAINT-SAUVEUR	20 017	20 293	276	1,38%	25,21	0,88%
CHAPELLE-SOUS-BRANCION	5 937	5 964	27	0,45%	32,59	1,56%
CHAPELLE-SOUS-DUN	13 562	14 002	440	3,24%	28,46	0,92%
CHAPELLE-SOUS-UCHON	6 375	6 401	26	0,41%	29,91	1,36%
CHAPELLE-THECLE	12 705	13 226	521	4,10%	23,83	2,23%
CHARBONNAT	8 822	8 753	69	-0,78%	27,27	2,63%

CONTRIBUTIONS DES COMMUNES 2020

Communes	Contributions 2019	Contributions 2020	Evolution base + taux par rapport à 2019 définitives (€)	Evolution base + taux par rapport à 2019 définitives (%)	Contribution 2020 par habitant (DGF 2019) (€) APRES INFLATION	Evolution contribution 2020 par rapport à 2019 par Habitant (%) APRES INFLATION
CHARBONNIERES	12 407	12 176	- 231	-1,86%	34,11	0,62%
CHARDONNAY	6 255	6 283	28	0,45%	29,22	3,25%
CHARRETTE VARENNES	11 974	12 174	200	1,67%	23,19	0,91%
CHARMEE	18 751	18 903	152	0,81%	25,86	0,27%
CHARMOY	9 611	9 568	- 43	-0,45%	36,11	1,06%
CHARNAY-LES-CHALON	5 076	5 217	141	2,78%	23,82	-0,04%
CHARNAY-LES-MACON	269 867	281 170	11 303	4,19%	36,61	0,14%
CHAROLLES	100 125	101 581	1 456	1,45%	30,99	0,45%
CHARRECEY	8 475	8 988	513	6,05%	26,2	3,27%
CHASSELAS	6 290	6 417	127	2,02%	32,91	3,07%
CHASSEY-LE-CAMP	9 874	10 471	597	6,05%	27,7	4,92%
CHASSIGNY-SOUS-DUN	17 470	17 650	180	1,03%	26,91	2,28%
CHASSY	8 898	8 905	7	0,08%	25,96	0,08%
CHATEAU	7 317	7 310	- 7	-0,10%	26,11	0,27%
CHATEAUNEUF	3 477	3 497	20	0,58%	27,54	-0,22%
CHATEL-MORON	2 537	2 661	124	4,89%	23,76	0,21%
CHATENAY	4 306	4 444	138	3,20%	24,83	0,89%
CHATENOY-EN-BRESSE	33 205	35 214	2 009	6,05%	29,77	4,97%
CHATENOY-LE-ROYAL	256 959	258 244	1 285	0,50%	40,62	0,25%
CHAUDENAY	32 000	32 502	502	1,57%	27,83	1,94%
CHAUFFAILLES	125 270	125 991	721	0,58%	32,01	0,85%
CHAUX	8 064	8 124	60	0,74%	23,15	1,62%
CHEILLY-LES-MARANGES	15 639	16 585	946	6,05%	27,1	3,63%
CHENAY-LE-CHATEL	11 869	11 956	87	0,73%	27,74	0,51%
CHENOVES	6 541	6 794	253	3,87%	27,73	-2,91%
CHERIZET	1 637	1 656	19	1,16%	48,71	1,16%
CHEVAGNY-LES-CHEVRIERES	20 210	21 433	1 223	6,05%	33,81	5,72%
CHEVAGNY-SUR-GUYE	2 534	2 506	- 28	-1,10%	25,84	1,97%
CHIDDES	3 036	3 219	183	6,03%	26,17	2,59%
CHISSEY-EN-MORVAN	10 845	10 569	- 276	-2,54%	28,11	3,69%
CHISSEY-LES-MACON	7 433	7 463	30	0,40%	25,21	0,40%
CIEL	25 538	25 260	- 278	-1,09%	31,61	0,38%
CIRY-LE-NOBLE	72 354	69 424	- 2 930	-4,05%	29,43	-3,35%
CLAYETTE	62 063	60 729	- 1 334	-2,15%	33,51	-0,45%
NAVOUR SUR GROSNE	17 612	18 017	405	2,30%	24,38	-
CLESSE	22 727	23 501	774	3,41%	26,17	1,55%
CLESSY	6 732	6 699	- 33	-0,49%	26,27	1,08%
CLUNY	157 115	158 077	962	0,61%	29,91	1,60%
COLLONGE-EN-CHAROLLAIS	4 670	4 728	58	1,24%	25,7	1,82%
COLLONGE-LA-MADELEINE	1 596	1 693	97	6,08%	29,19	0,59%
COLOMBIER-EN-BRIONNAIS	8 351	8 610	259	3,10%	24,6	2,20%
COMELLE	7 392	7 839	447	6,05%	27,03	3,84%
CONDAL	12 610	12 731	121	0,96%	26,69	0,53%
CORDESSE	6 640	6 774	134	2,02%	34,04	1,49%
CORMATIN	17 597	17 688	91	0,52%	26,8	1,75%
CORTAMBERT	7 559	7 739	180	2,38%	27,54	0,55%
CORTEVAIX	8 400	8 387	- 13	-0,15%	24,6	0,45%